

Jak wykonać speedtest, aby zobaczyć wynik 1 Gb/s?

Zanim zaczniesz:

W celu zmierzenia prędkości 1 Gb/s skorzystaj z bezpłatnej aplikacji niezależnego dostawcy V-SPEED. Aplikacja ta umożliwi wykonanie tzw. pomiaru dualnego, czyli pomiaru wykorzystującego jednocześnie **dwa interfejsy sieciowe** w jakie wyposażone są laptopy: interfejs przewodowy Ethernet oraz interfejs bezprzewodowy, czyli Wi-Fi.

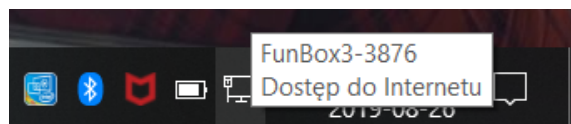
Rekomendowane minimalne warunki dla pomiaru dualnego:

- warunki spełnione przez komputer: karta sieciowa Gigabit Ethernet, karta Wi-Fi obsługująca standard min. Wi-Fi 5 (IEEE 802.11ac), min. 4 GB RAM, system Windows 8 (lub wyższy)
- laptop/komputer podłączony do modemu jednocześnie bezprzewodowo i przewodowo z wykorzystaniem przewodu Ethernet kategorii 5e (opis kategorii powinien się znajdować na przewodzie. Taki przewód dodajemy do pudełka razem z modemem FunBox 3.0 oraz Funbox 6)
- **miar 1Gb/s z wykorzystaniem dwóch interfejsów sieciowych na komputerze jest możliwy tylko dla modemu, do którego bezpośrednio doprowadzono włókno światłowodowe.** Przy podpięciu modemu z wykorzystaniem dodatkowego pośredniczącego urządzenia, tzw. zewnętrznego ONT (podpięciu do portu WAN w modemie przewodem Ethernet) **ograniczeniem jest karta sieciowa modemu**, która uniemożliwia uzyskanie prędkości powyżej 1 Gb/s - wynik w okolicach 940 Mb/s jest prawidłowym wynikiem dla tak zestawionego łącza.

Ponieważ w/w aplikacja jest dostępna tylko dla systemu Windows, w przypadku użytkowników systemu macOS rekomendujemy przeprowadzenie speedtestu poprzez przeglądarkę Safari przy połączeniu przewodowym. W takim zestawieniu pomiar maksymalny nie przekroczy jednak 940 Mb/s, co jest uwarunkowane właściwościami karty sieciowej w komputerze jak i modemie i zdefiniowane przez standard Ethernet.

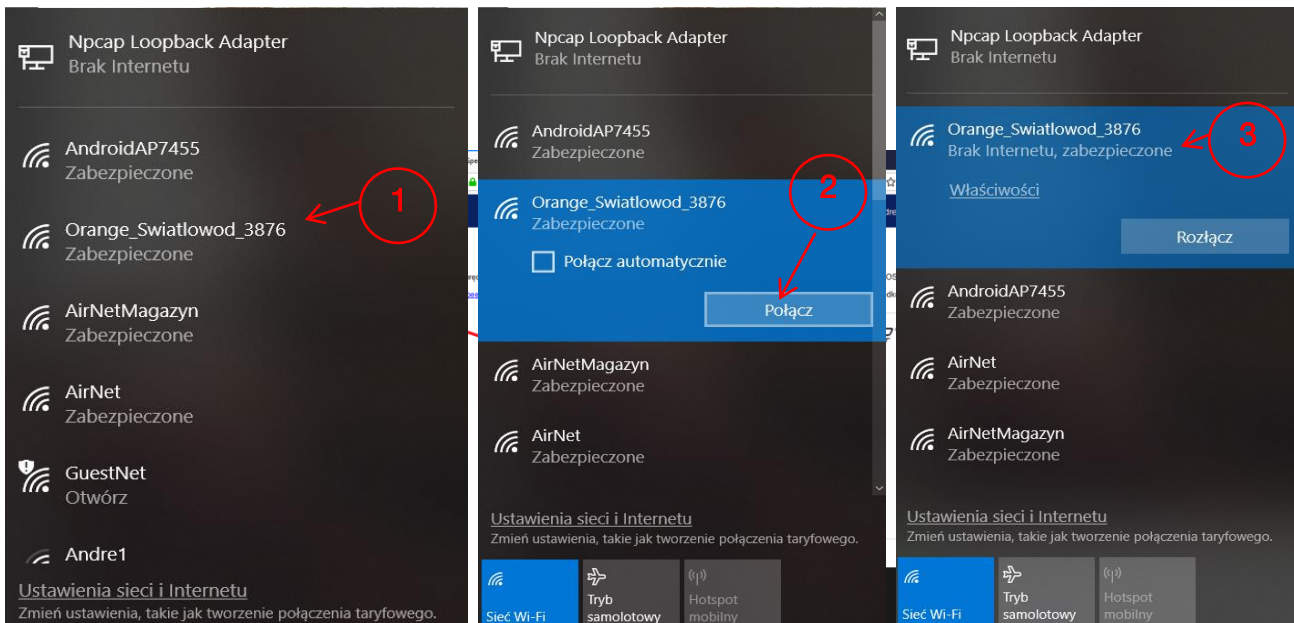
Instrukcja pomiaru dla 1 Gb/s

1. **Podłącz laptop przewodem do portu LAN w modemie.** Po najechnaniu na ikonkę połączenia sieciowego powinieneś widzieć dymek z nazwą Twojej sieci.

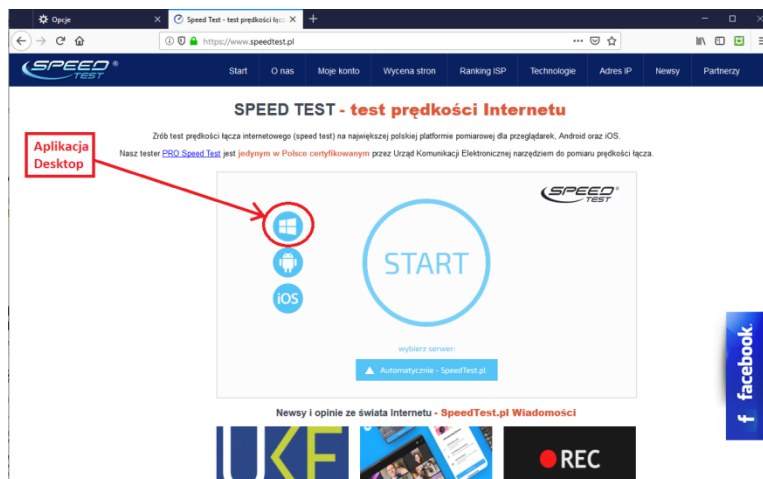


Jeśli nie ustawiłeś własnej nazwy, w przypadku usługi Orange Światłowód i modemu FunBox 3.0 lub Funbox 6 zobaczysz np.: „FunBox3 – XXXX” lub „Orange_Swiatlowod_XXXX”, gdzie XXXX to ciąg cyfr i liter.

2. Podłącz laptop do modemu bezprzewodowo: po kliknięciu lewym przyciskiem myszy na ikonkę połączenia sieciowego wybierz nazwę swojej sieci i podaj hasło do sieci (o ile nie zostało już wcześniej zapamiętane na urządzeniu). Połączenie będzie prawidłowe, jeśli dla wskazanej sieci zobaczysz przycisk: „Rozłącz”

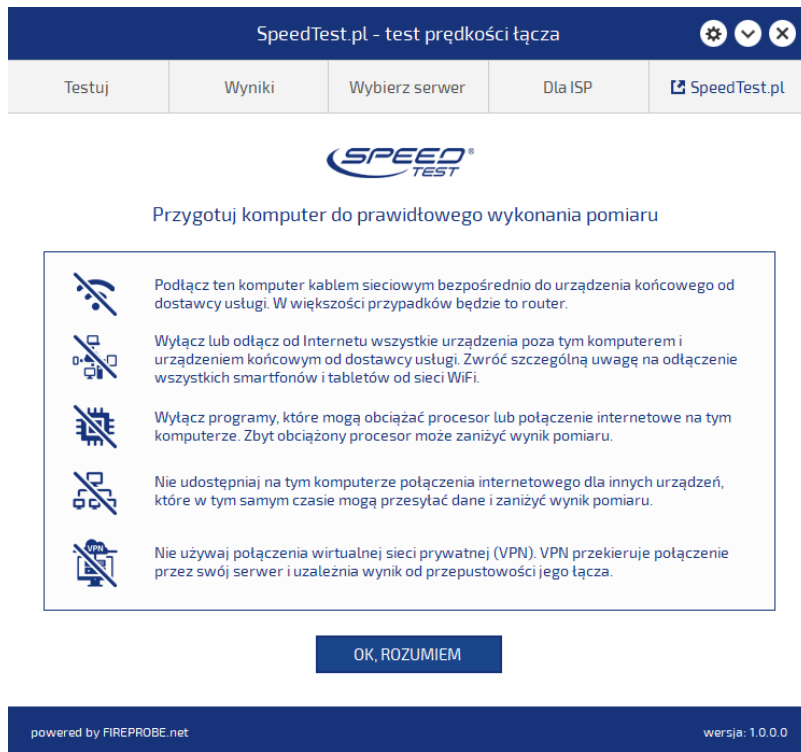


3. Wejdź na stronę www.speedtest.pl i pobierz na komputer aplikację do mierzenia prędkości.

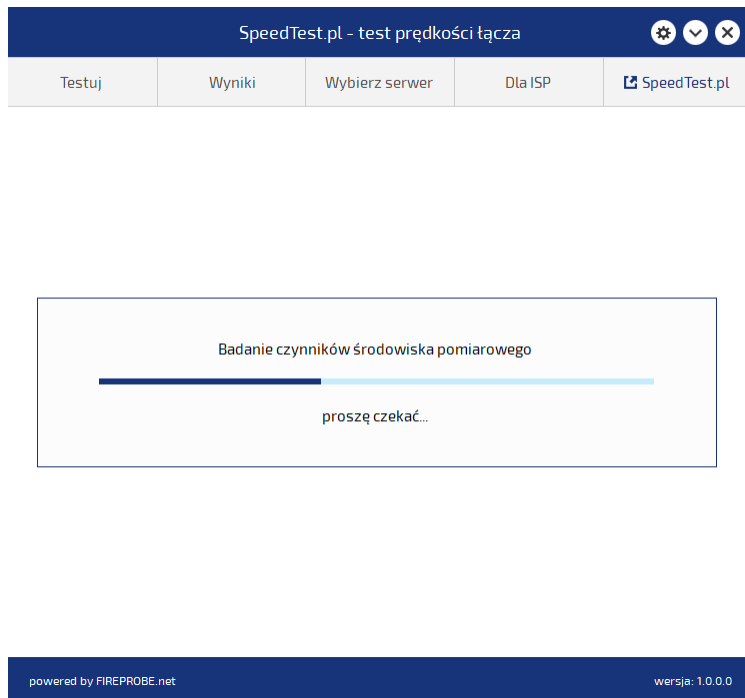


4. Odszukaj na komputerze pobrany plik z aplikacją Speedtest (Speed_Test_PL.exe) i uruchom.

5. Po uruchomieniu i zainstalowaniu aplikacji pojawi się okno informacyjne instruujące w jaki sposób należy przygotować środowisko testowe:



6. Po zapoznaniu się w warunkami prawidłowego wykonania pomiaru kliknij „OK, rozumiem”. Aplikacja rozpocznie badanie czynników środowiska pomiarowego. Proces ten trwa do kilkunastu sekund.



7. Po zakończeniu badania zobaczysz okno z informacją czy środowisko jest przygotowane prawidłowo:

Warunki środowiskowe umożliwiające prawidłowe przeprowadzenie pomiaru:

- połączenie kablowe 1000Mb/s (oznacza, że Twój komputer ma kartę Gigabit Ethernet i jest połączony m.in. przewodowo),
- obciążenie procesora poniżej 20%
- brak wykorzystania sieci przez inne aplikacje
- brak połączenia VPN.

The screenshot shows the SpeedTest.pl interface. At the top, there is a navigation bar with tabs: "Testuj", "Wyniki", "Wybierz serwer", "Dla ISP", and "SpeedTest.pl". Below the navigation bar, on the left, there is a section titled "Informacje o środowisku pomiarowym" (Measurement environment information). This section contains four green checkmarks indicating that the environment is suitable for testing: "połączenie kablowe 1000 Mb/s", "obciążenie procesora to 1,12%", "aplikacje w tle wykorzystują 0 Mb/s", and "połączenie VPN jest nieaktywne". Below this list is a blue button labeled "SPRAWDŹ PONOWNIE". To the right of the information is the "SPEED TEST" logo and a large blue circle with the word "START" inside. At the bottom left, it shows "Adres IP: [redacted]" and "Operator: Orange Swiatlowod". At the bottom right, there is a small triangle icon and the text "Automatycznie - SpeedTest.pl". At the very bottom of the page, there is a dark blue footer bar with "powered by FIREPROBE.net" on the left and "wersja: 1.0.0.0" on the right.

Jeśli jakiś warunek środowiskowy nie jest spełniony, jest to sygnalizowane czerwonym krzyżykiem przy odpowiedniej pozycji.

Na przykład informacja „połączenie Wi-Fi 866 Mb/s” oznacza, że jesteś połączony tylko za pomocą interfejsu Wi-Fi, którego parametry pozwalają na osiągnięcie prędkości teoretycznej 866 Mb/s (uwaga: prędkość teoretyczna wskazuje jedynie na technologiczną klasę karty Wi-Fi ale nie jest do osiągnięcia w warunkach domowych).

⚙️ ⌵ ✕SpeedTest.pl – test prędkości łącza

TestujWynikiWybierz serwerDla ISP🔗 SpeedTest.pl

Informacje o środowisku pomiarowym

- ✗ połączenie WiFi 866 Mb/s
- ✗ obciążenie procesora to 20.68%
- ✓ aplikacje w tle wykorzystują 0 Mb/s
- ✓ połączenie VPN jest nieaktywne

SPRAWDŹ PONOWNIE

Adres IP: 192.168.1.1
Operator: Orange Swiatlowod



▲ Automatycznie - SpeedTest.pl

powered by FIREPROBE.net

wersja: 1.0.0.0

Poniżej przedstawiamy listę czynności do wykonania, które mogą być konieczne, jeśli warunki środowiskowe nie są spełnione:

- sprawdź prawidłowe podłączenie laptopa do modemu (przewodem)
- zweryfikuj, **czy Twoja karta sieciowa nie jest kartą FastEthernet (maks. 100Mb/s)**
- wyłącz inne aplikacje, które mogą obciążać procesor lub wykorzystujące sieć
- ustaw w opcjach zasilania najwyższą wydajność
- podłącz laptopa do zasilania sieciowego (korzystanie tylko z zasilania bateryjnego obniża wynik nawet o 30%).

Po wykonaniu odpowiednich czynności należy kliknąć przycisk „SPRAWDŹ PONOWNIE”

- Nawet jeśli wskazania są prawidłowe, jeśli chcesz uzyskać jak najlepszy wynik testu, dodatkowo upewnij się, że inni użytkownicy nie korzystają z internetu w czasie wykonywania testu.
- Aplikacja umożliwia testy do określonych serwerów (zakładka „Wybierz serwer”), jednak rekomendowany jest tryb „Automatycznie” (default)

8. Jeśli wszystkie konieczne warunki środowiska pomiarowego są spełnione (wszystkie znaczniki odznaczone na zielono) kliknij przycisk „START”.

Test trwa około 2 minut. W ramach testu wykonywane są: ponowne badanie czynników środowiskowych, szacowanie przepustowości łącza, pomiar i prezentacja wyników.

Ponieważ warunki w interfejsie bezprzewodowym mogą zmieniać się z chwili na chwilę przeprowadź pomiar kilka razy, a następnie wyciągnij średni wynik z serii testów.

SpeedTest.pl - test prędkości łącza

Testuj Wyniki Wybierz serwer Dla ISP SpeedTest.pl

Trwa szacowanie przepustowości łącza

proszę czekać...

powered by FIREPROBE.net wersja: 1.0.0.0

SpeedTest.pl - test prędkości łącza

Testuj Wyniki Wybierz serwer Dla ISP SpeedTest.pl

Badanie czynników środowiska pomiarowego

proszę czekać...

powered by FIREPROBE.net wersja: 1.0.0.0

SpeedTest.pl - test prędkości łącza

Testuj Wyniki Wybierz serwer Dla ISP SpeedTest.pl

1045.14 Mb/s

Automatycznie - SpeedTest.pl

Ping opóźnienia 5 ms

Download prędkość pobierania

Upload prędkość wysyłania -

powered by FIREPROBE.net wersja: 1.0.0.0



Skorzystaj z certyfikowanego narzędzia PRO Speed Test

PRO Speed Test dla Windows jest darmową aplikacją certyfikowaną przez UKE. Dzięki niej możesz utworzyć raport z pomiarów, który następnie może być wykorzystany w postępowaniu reklamacyjnym z dostawcą usługi dostępu do Internetu.

PRO Speed Test znajdziesz na stronie:

<https://pro.speedtest.pl>

PONOWNIE

Ping
opóźnienia
5 ms

Download
prędkość pobierania
1046.94

Upload
prędkość wysyłania
307.41 Mb/s